



Creating tomorrow together

Bokslutskommuniké
maj-december 2019

”Combined Excellence levererar tillväxt om 18% perioden maj-december 2019”

Oskar Godberg, VD

COMBINED EXCELLENCE DELÅRSRAPPORT BOKSLUTSKOMMUNIKÉ - 19/20

1 MAJ 2019 – 31 DECEMBER 2019

Combined Excellence AB är en koncern med fokus på aktivt ägande av expertbolag med verksamhet inom digitalisering. Vi växer tillsammans och genom samarbete skapar vi synergier. Combined Excellence fokuserar på att äga, utveckla, förvärva och skapa samarbets synergier mellan våra bolag. Vi arbetar inom tre segment; Digital Experience, Digital Operations och Digital Infrastructure.

Koncernen hade per 31 december 2019 cirka 300 medarbetare på elva orter i Sverige och Norge; Karlstad, Stockholm, Göteborg, Växjö, Örebro, Norrköping, Uddevalla, Lund, Uppsala, Bergen och Oslo. Combined Excellence levererar årligen digitalisering till cirka 1 000 kunder genom sina verksamhetsbolag.

KOMMUNIKÉPERIODEN NOVEMBER - DECEMBER

Totala intäkter	Försäljningstillväxt	EBITDA-marginal
71 MSEK	+ 17,6%	1,9%

PERIODEN I SAMMANDRAG

Perioden 1 november – 31 december

- Nettoomsättningen uppgick till 71,0 (60,4) MSEK.
- Försäljningstillväxten uppgick till 17,6%.
- EBITDA uppgick till 1,4 (1,8) MSEK.
- EBITDA-marginalen uppgick till 1,9% (3,1%).
- Rörelseresultatet uppgick till -1,5 (1,1) MSEK.
- Periodens resultat uppgick till -1,6 (0,5) MSEK.
- Resultat per aktie uppgick till -0,16 (0,05) SEK

Perioden 1 maj – 31 december

- Nettoomsättningen uppgick till 258,9 (219,1) MSEK.
- Försäljningstillväxten uppgick till 18,2%.
- EBITDA uppgick till 11,7 (15,9) MSEK.
- EBITDA-marginalen uppgick till 4,5% (7,3%) procent.
- Rörelseresultatet uppgick till -0,5 (11,7) MSEK.
- Periodens resultat -1,2 (8,8) MSEK.
- Resultat per aktie uppgick till -0,11 (0,86) SEK

Nyckeltal

MSEK om inget annat anges	nov-dec		maj-dec		jan-dec	maj-apr
	2019/2020	2018/2019	2019/2020	2018/2019	2019	2018/2019
Nettoomsättning	71,0	60,4	258,9	219,1	401,9	362,1
Försäljningstillväxt, %	17,6%	33,6%	18,2%	53,8%	9,6%	45,2%
Justerad EBITDA (fg år)	1,4	1,9	11,7	17,8	22,2	28,3
Justerad EBITDA-marginal, %	1,9%	3,2%	4,5%	8,1%	5,5%	7,8%
EBITDA	1,4	1,8	11,7	15,9	14,5	18,8
EBITDA-marginal, %	1,9%	3,1%	4,5%	7,3%	3,6%	5,2%
Rörelseresultat (EBIT)	-1,5	1,1	-0,5	11,7	-0,5	11,7
Rörelsemarginal, %	-2,1%	1,8%	-0,2%	5,4%	-0,1%	3,2%
Periodens resultat	-1,6	0,5	-1,2	8,8	-1,7	8,3
Resultat per aktie före utspädning (SEK)	-0,16	0,05	-0,11	0,86	-0,17	0,80
Resultat per aktie efter utspädning (SEK)	-0,16	0,05	-0,11	0,86	-0,17	0,80
Kassaflöde från den löpande verksamheten	10,0	-19,8	-6,6	-12,5	29,7	23,8
Nettoskuld (-) / Nettokassa (+)	-45,3	-24,8	-45,3	-24,8	-45,3	0,0
Genomsnittligt antal anställda	297	268	296	263	308	275
Omsättning per anställd, KSEK	239	225	875	833	1 359	1 318

VD OSKAR GODBERG KOMMENTARER

ETT KORT ÅR MED DEN LÅNGSIKTIGA MARGINALEN I FOKUS

Först och främst återspeglar vår kommuniké det här året av beslutet att gå från vårt tidigare brutna räkenskapsår till kalenderår. Ett beslut som skall göra det enklare för våra ägare framtida investerare att följa hur vår verksamhet utvecklas och därmed bidra positivt till värdet på vår koncern.

Med det beslutet redovisar vi i denna kommuniké ett förkortat år om endast 8 månader som därmed saknar den för oss marginalmässigt mycket viktiga perioden januari-april.

Vi lägger nu ett kort år bakom oss som i stor utsträckning kännetecknats av att de personalomstruktureringar och investeringar som gjorts för att stärka marginalerna i första hand vårt Experience segment. Åtgärdernas målsättning är att ta Experience segmentet till en tillväxt i paritet med den som finns i våra Operations- respektive Infrastruktur segment där volymerna har utvecklats väl, medan resultatens utveckling är svagare, på grund av omstruktureringar, men genom detta året har verksamheterna lagt grunden för en bättre marginalutveckling kommande år. Vissa enheter hade mycket starka resultat det föregående året. Även inom Operation har en enhet omstrukturerats vilket påverkat resultatet negativt för hela affärsområdet.

Att åtgärdsprogrammen belastat våra marginaler rejält under året är klart men det är då desto viktigare att de löpt på så väl och därmed skapar tillförsikt och komfort kring en både bättre plattform för den fortsatta tillväxten och ett bättre marginal år 2020

Givet vårt fokus på marginalerna har vi valt att vara försiktigare även i våra förvärvsprocesser som under året begränsat sig till ett enda, detta genom affärsenheten Cloudpros förvärv av den lokala branschkollegan X-Border. För en koncern som Combined Excellence vars strategi är att komplettera den organiska tillväxten med en relativt hög förvärvstakt är detta något som kommer att få större fokus under det kommande året.

MÖJLIGHETER TILL FÖRVÄRV OCH FORTSATT TILLVÄXT

Vi fortsätter vårt arbete med ambition att bygga en av de mest relevanta leverantörerna av IT och digitalisering på den primärt svenska men också den nordiska marknaden. En marknad som präglas av stor tillgång på bra bolag med duktiga entreprenörer där Combined Excellence struktur är mycket konkurrenskraftig och ger oss access till bolag som annars inte skulle vara tillgängliga på marknaden.

Den goda tillgången på bra bolag ger oss självförtroende i ambitionen att växa med en till två förvärv per år som kompletterat med vår fina organiska tillväxt stärker vår position och relevans i marknaden. En förutsättning för att leverera ett ökat värde till våra ägare.

Oskar Godberg, VD Combined Excellence AB

Stockholm 18 mars 2020



**”Vårt erbjudande till
entreprenörer med
framgångsrika bolag
är urstarkt...”**

KONCERNENS UTVECKLING

RÖRELSENS INTÄKTER

Perioden 1 november – 31 december

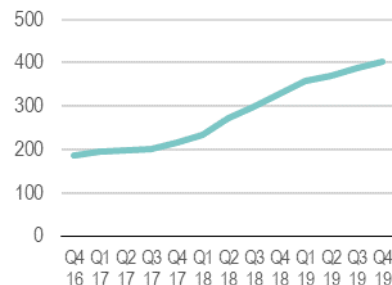
Koncernens nettoomsättning uppgick till 71,0 (60,4) MSEK vilket motsvarar en tillväxt om 17,6%. Organisk tillväxt uppgick till 9,3% och förvärvad tillväxt uppgick till 7,6%. Antal arbetsdagar i perioden var detsamma som föregående år och uppgick i perioden november-december till 39 (39), dock var semesteruttaget högre på grund av fler klämdagar i år.

Perioden 1 maj – 31 december

Koncernens nettoomsättning för perioden maj - december uppgick till 258,9 (219,1) MSEK, vilket motsvarar en tillväxt om 18,2%. Den organiska tillväxten uppgick till 7,9% och förvärvad tillväxt uppgick till 9,5%. Förvärvad tillväxt är främst kopplad till Dynamo. Räkenskapsåret 19/20 är förkortat till 8 månader och omfattar 1 maj-31 december 2019, föregående räkenskapsår var 12 månader och omfattade 1 maj 2018 - 30 april 2019.

Antal arbetsdagar uppgick i perioden maj till december till 167 (167).

Rullande 12 nettoomsättning,



RESULTAT OCH MARGINALER

Perioden 1 november – 31 december

Personalkostnaderna uppgick till -45,0 (-40,0) MSEK i perioden. Medelantalet anställda under perioden november-december uppgick till 297 (268), en ökning med 29 personer eller 11%. Ökningen är huvudsakligen driven av förvärv av Dynamo i slutet av november 2018. Personalkostnader i relation till nettoomsättning minskar till 63,4% (66,3%), jämfört motsvarande period föregående år.

Övriga externa kostnader ökade jämfört med föregående år och uppgick till -23,8 (-18,4) MSEK, vilket motsvarar 33,5% (30,5%) av nettoomsättning. Införandet av IFRS 16 har minskat övriga externa kostnader med 2,0 MSEK i perioden. Ökningen om -5,4 MSEK av övriga externa kostnader beror primärt på att Dynamo konsolideras två månader i år, jämfört med en månad motsvarande period föregående år, samt förvärvet av X-Border 2 december 2019 och även högre övriga externa kostnader som drivs av förvärvsaktiviteter, koncerngemensamma projekt och projekt omfattande koncernens affärsutveckling och ekonomistyrning.

EBITDA i perioden november-december uppgick till 1,4 (1,8) MSEK. EBITDA-marginalen uppgick till 1,9% (3,1%). Exklusive effekt av IFRS 16 uppgår EBITDA till -0,6 MSEK. Se vidare not 3 för hur IFRS 16 påverkat koncernens räkenskaper.

Koncernens avskrivningar ökade till -2,9 (-0,8) MSEK.

Finansnettot uppgick till -0,3 (-0,5) MSEK.

Periodens skattekostnad uppgår till 0,1 (-0,1) MSEK.

Periodens resultat uppgick till -1,6 (0,5) MSEK.

Perioden 1 maj – 31 december

Övriga externa kostnader ökade för perioden maj-december och uppgick till -81,3 (-66,9) MSEK, vilket motsvarar 31,4% (30,5%) av nettoomsättning. Ökningen drivs primärt av att Dynamo konsolideras åtta månader i år, jämfört med en månad motsvarande period föregående år, samt förvärvet av X-Border 2 december 2019 och högre övriga externa kostnader. En högre andel produktförsäljning än tidigare år motsvarande period påverkar också ökningen av övriga externa kostnader.

Personalkostnaderna uppgick till -166,3 (-135,8) MSEK under perioden maj - december. Ökningen är till 18,1 MSEK relaterad till Dynamo som förvärvades sent 2018. Medelantalet anställda under perioden uppgick till 296 (263), en ökning med 33 personer eller 12,5%. Personalkostnader i relation till nettoomsättning ökar för perioden maj till december till 64,2% jämfört med 62,0%.

EBITDA uppgick till 11,7 (15,9) MSEK, med en EBITDA-marginal om 4,5% (7,3%). Nedgången i marginal är i stor utsträckning kopplad till personalomstruktureringar i några enheter.

Koncernens avskrivningar ökade till -12,1 (-4,2) MSEK. Justerat för IFRS 16 avskrivningar uppgick året avskrivningar till -4,7 (-4,2) MSEK.

Finansnettot uppgick till -1,3 (-0,5) MSEK.

Periodens skatt uppgick till 0,6 (-2,4) MSEK. Den positiva skatten hänför sig till avskrivningar på kundrelationer och övriga immateriella tillgångar.

Periodens resultat uppgick till -1,2 (8,8) MSEK.

FINANSIELL STÄLLNING OCH LIKVIDITET

Koncernens omräknade goodwillpost om 84,1 (83,5) MSEK består av goodwill hänförlig till förvärv av dotterbolag. Jämförelsetal för balansposter avser föregående årsbokslut 2019-04-30. Av koncernens totala goodwill avser 50,0 MSEK affärsområdet Digital Experience. Nedskrivningsprövning av goodwill sker årligen samt vid varje givet tillfälle då indikationer på värdenedgång identifieras, inga nedskrivningsbehov har identifierats vid årets prövning.

Per utgång av året uppgick antalet aktier till 10 267 400. Det omräknade egna kapitalet uppgick på balansdagen till 102,4 (108,7) MSEK, vilket motsvarar en soliditet om 37,8% (46,0%).

Koncernens likvida medel uppgick den 31 december till 29,5 (26,0) MSEK. Den räntebärande skulden uppgick till 74,8 (26,0) MSEK, och inkluderar fakturabelåning på bolagets kundfordringar. Effekten av IFRS 16 som ingår i räntebärande skulder i år uppgår till -25,4 MSEK (-). Nettoskuld uppgår per balansdagen till -45,3 (0,0) MSEK. Exklusive IFRS 16 skuld uppgår nettoskuld till -19,9 (0,0) MSEK.

Koncernens övriga kortfristiga skulder minskade till 16,0 (17,1) MSEK.

KASSAFLÖDE

Perioden 1 november – 31 december

Kassaflödet från den löpande verksamheten uppgick i perioden november - december till 10,0 (-19,8) MSEK. Från investeringsverksamheten uppgick kassaflödet till -3,9 (-8,2) MSEK för motsvarande period.

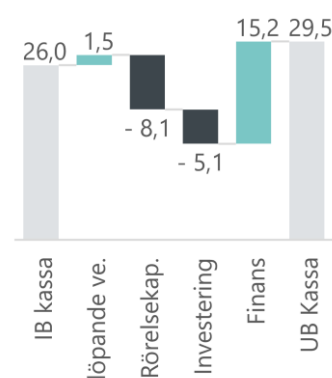
Kassaflödet i perioden november – december uppgick till 8,9 (5,7) MSEK.

Perioden 1 maj – 31 december 2019

Kassaflödet från den löpande verksamheten före förändringar av rörelsekapital uppgick under perioden maj till december till 1,5 (10,9) MSEK. Förändring av rörelsekapitalet uppgick till -8,1 (23,4) MSEK och kassaflödet från investeringsverksamheten uppgick till -5,1 (-9,9) MSEK. Kassaflödet från finansieringsverksamheten uppgick till 15,2 (17,4) MSEK. Likvida medel vid periodens utgång uppgick till 29,5 (27,5) MSEK.

37,8% soliditet

Brygga kassaflöde 8 månader,



INVESTERINGAR

Investeringar i förvärv av dotterbolag samt immateriella och materiella anläggningstillgångar i perioden maj - december uppgick till -5,1 (-9,9) MSEK. Föregående räkenskapsår uppgick investeringarna till -24,2 MSEK. För mer information om förvärven se not 4.

MEDARBETARE

Combined Excellence hade vid utgången av perioden totalt 297 heltidstjänster (268), beräknat som ett genomsnitt för kvartalet.

29

fler medarbetare jämfört med föregående år.

UTDELNINGSPOLICY

Bolagets utdelningspolicy är att minst 50 % av årets resultat ska delas ut till aktieägarna, dock ska hänsyn tas till bolagets kapitalbehov för att driva och utveckla verksamheten. I enlighet med utdelningspolicyn beslutade årsstämman i oktober 2019 om en utdelning om 0,50 SEK per aktie, motsvarande 51 % av resultat per aktie och en total utdelning om 5,1 MSEK. Utbetalning har skett i november 2019.

AKTIEÄGARE

Den 31 december 2019 finns totalt 10 267 400 aktier och lika många röster, fördelat på drygt 100 ägare.

Aktieägare per 31 december 2019	Antal aktier	%
Niklas Hellberg, privat och via bolag	1 115 393	10,9%
I2biz AB (Ulf Sandlund)	1 025 382	10,0%
Jonas Rozenich, privat och via bolag	767 009	7,5%
Oskar Godberg, privat och via bolag	749 851	7,3%
OGL Business Analytics AB	498 450	4,9%
Bostrom Consulting AB	471 827	4,6%
Björn Magnusson, privat och via bolag	452 198	4,4%
Anders Tufvesson, privat och via bolag	425 098	4,1%
Johan Gotting, privat och via bolag	412 800	4,0%
Övriga aktieägare	4 349 392	42,4%
Totalt	10 267 400	100,0%

RISKER OCH OSÄKERHETSFAKTORER

Combined Excellence verksamhet påverkas av en rad olika faktorer varav vissa ligger inom företagets kontroll medan andra ligger utanför. För ett konsultföretag som Combined Excellence påverkas verksamheten av bland annat verksamhetsrelaterade risker såsom rekrytering, projektrisker, konkurrens och prispress, våra större kunders utveckling, kundförluster samt förmågan att ingå avtal. Marknadsrelaterade risker inkluderar konjunkturrisiker. Finansiella risker inkluderar främst ränterisker. Väsentliga risker och osäkerhetsfaktorer finns beskrivna i årsredovisningen för 2018/2019 under avsnittet "Riskanalys och riskhantering" i förvaltningsberättelsen samt under not 37 Risker och riskhantering. Se även under rubrik händelser efter balansdagen i denna bokslutskommuniké andra punkten angående COVID-19. Inga väsentliga förändringar har uppkommit därefter.

SÄSONGSVARIATIONER

Generellt har det andra och fjärde kvartalet relativt jämn arbetsintensitet medan framförallt det första kvartalet, men även tredje kvartalet (november – januari), inkluderar semesterperioder med eget semesteruttag och lägre aktivitetsnivå hos kunderna. Antalet arbetsdagar i kvartalen har också påverkan på bolagets omsättning och resultat. En arbetsdag motsvarar drygt 1,5 MSEK i ökad omsättning och ca 0,2 MSEK i ökat rörelseresultat. Från och med 1 januari 2020 har bolaget ändrat räkenskapsår till kalenderår, vilken innebär att nästa kvartal som rapporteras är januari till mars 2020.

FRAMTIDSUTSIKTER

Combined Excellence gör bedömningen att utsikterna för bolaget är mycket goda inom de områden bolaget verkar. Combined Excellence målsättning är att fortsätta växa under lönsamhet, och att vara den bästa arbetsgivaren. Bolaget lämnar inga prognoser.

Styrelsen har antagit följande finansiella mål:

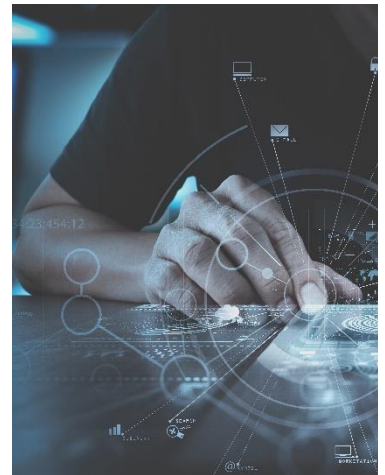
- Combined Excellence mål på medellång sikt är en årlig nettoomsättningstillväxt om minst 30 procent;
 - I. Tillväxten kan komma från lönsam organisk tillväxt och/eller förvärv
 - II. Combined Excellence strävar efter minst 10–15 procent årlig organisk och lönsam tillväxt inom befintliga verksamheter
- Combined Excellence strävar också efter att ha en långsiktig lönsamhet på EBITDA-nivå i spannet 10–12 procent

VÄSENTLIGA HÄNDELSER UNDER PERIODEN

- Överenskommelse har träffats om förvärv av X-Border AB till 100% med tillträde den 2 december 2019. X-border omsätter drygt 20 MSEK. För mer information se not 4 Förvärv.

VÄSENTLIGA HÄNDELSER EFTER PERIODEN

- Bolaget och koncernen har bytt räkenskapsår varför nästa delårsperiod som rapporteras kommer att omfatta 1 januari-31 mars 2020.
- Effekterna av COVID-19 är för tillfället mycket svårbedömda och det finns risk att det kan komma att påverka koncernens intäkter i väsentlig utsträckning under 2020.
- Den 20 februari 2020 har Combined Excellence AB (publ) avtalat om förvärv av Nethouse Sverige AB och dess ägarbolag Peridot Group AB. Tillträde sker samma dag som extra bolagsstämma i Combined Excellence AB (publ) den 18 mars 2020.
- Per 14 april 2020 tillträder Jörgen Qwist som ny VD och koncernchef. Jörgen Qwist efterträder Oskar Godberg som kommer att fortsätta i koncernledningen. Jörgen Qwist var under åren 1991–2017 med och byggde upp datakommunikations- och IT-driftsleverantören DGC där han även var VD från 1999 till 2017. Jörgen ansvarade för att ta DGC till Nasdaq Small Cap år 2008 där bolaget sedan var noterat till dess att EQT köpte det 2017. Jörgen Qwist ansvarade sedan för att slå samman DGC:s datakommunikationsverksamhet med IP-Only och bilda det som idag heter IP-Only Enterprise, och därefter för att slå samman DGC:s IT-driftverksamhet med Candidator och bilda det som idag heter Iver.



Nyckeltal Koncernen

Koncernen	nov-dec		maj-dec		jan-dec	maj-apr
	2019/2020	2018/2019	2019/2020	2018/2019	2019	2018/2019
Nettoomsättning	71,0	60,4	258,9	219,1	401,9	362,1
EBITDA, MSEK	1,4	1,8	11,7	15,9	14,5	18,8
EBITDA-marginal, %	1,9%	3,1%	4,5%	7,3%	3,6%	5,2%
Justerad EBITDA, MSEK	1,4	1,9	11,7	17,8	22,2	28,3
Justerad EBITDA-marginal, %	1,9%	3,2%	4,5%	8,1%	5,5%	7,8%
EBIT, MSEK	-1,5	1,1	-0,5	11,7	-0,5	11,7
EBIT-marginal, %	-2,1%	1,8%	-0,2%	5,4%	-0,1%	3,2%
Periodens resultat	-1,6	0,5	-1,2	8,8	-1,7	8,3
Kassaflöde från den löpande verksamheten, MSEK	10,0	-19,8	-6,6	-12,5	29,7	23,8
Soliditet, %	37,8%	47,9%	37,8%	47,9%	37,8%	46,0%
Rörelsekapital	9,4	12,3	9,4	12,3	9,4	-3,1
Investeringar	-3,9	-8,2	-5,1	-9,9	-19,4	-24,2
Nettoskuld (-) / Nettokassa (+)	-45,3	-24,8	-45,3	-24,8	-45,3	0,0
Omsättning per medelantal anställda, KSEK	239	225	875	833	1 359	1 318
Personalkostnad per medelantal anställda, KSEK	-152	-149	-562	-516	-858	-812
Medelantal anställda, FTE (st)	297	268	296	263	308	275
Antal anställda per balansdagen, (st)	304	289	304	289	304	299
Antal aktier per balansdagen,	10 267 400	10 267 400	10 267 400	10 267 400	10 267 400	10 267 400
Resultat per stamaktie före utspädning (SEK)	-0,16	0,05	-0,11	0,86	-0,17	0,80
Resultat per stamaktie efter utspädning (SEK)	-0,16	0,05	-0,11	0,86	-0,17	0,80

SEGMENTSRAPPORTERING

Koncernens verksamhet är uppdelad i och styrs utifrån tre affärsområden: Digital Experience, Digital Operations samt Digital Infrastructure. Rörelsesegmentens resultat bedöms av företagsledningen i första hand efter intäkter och EBITDA resultat. Den svenska verksamheten står för ca 99% av bolagets intäkter medan resterande del avser intäkter från verksamheten i Norge. Bolaget väljer att ej särredovisa utfallet av den norska verksamheten med anledning av den nuvarande storleken.

Combined Excellence affärsmodell bygger på att erbjuda en plattform som tillvaratar det enskilda bolagets och entreprenörens framgångsparametrar samt tillför nya för tillväxt och lönsamhet. Koncernen erbjuder aktivt samarbete kring kompetens och resurser, försäljning och andra volymfördelar. Ett aktivt och konstant förbättringsarbete kring koncernens styrmodeller säkerställer att varje verksamhet utvecklas i takt med marknadens förändring.

Digital Experience

Digital Experience omfattar bolagen Ninetech AB, SiteDirect Web Solutions AB, Dynamo Consulting AB samt inTechrity i Karlstad AB. Bolagen i segmentet tillhandahåller lösningar för att skapa ökad kundnytta med fokus på de flöden som mynnar ut i våra kunders kundinteraktion. D.v.s. interaktion som använder digital teknik mellan ett företag eller en organisation och någon del som är inblandad i affärsprocessen. Motpart i detta segment är oftast marknadskommunikationsfunktioner.

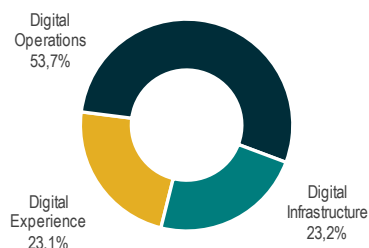
Digital Operations

Digital Operations omfattar bolagen Netgain AB, Two i Sverige AB, Viewbase Solutions AB, Viewbase AS, Elvenite AB, Elvenite Managed Services AB samt Elvenite AS. Bolagen i segmentet tillhandahåller lösningar för användningen av digital teknik för att öka effektivisering och öka affärsvärde i kundernas interna affärsprocesser, exempelvis Supply Chain, finans, HR och logistik.

Digital Infrastructure

Digital Infrastructure omfattar bolagen CloudPro AB och Dynamic Smartsourcing AB. Bolagen i segmentet tillhandahåller teknik och lösningar för modern digital infrastruktur samt kompetens för att automatisera och tillföra affärsvärde till traditionell IT.

Fördelning av nettoomsättning per segment
Perioden 1 maj – 31 december



RAPPORTERING AV RÖRELSESEGMENT

(MSEK)	nov-dec		maj-dec		jan-dec	maj-apr
	2019/2020	2018/2019	2019/2020	2018/2019	2019	2018/2019
Experience						
Nettoomsättning externa kunder	16,4	17,3	64,1	56,4	102,9	95,2
EBITDA	-1,2	-0,5	-4,2	-1,3	-4,5	-1,6
Operations						
Nettoomsättning externa kunder	42,4	33,4	149,0	124,5	229,3	204,8
EBITDA	4,0	4,4	12,8	21,1	22,2	30,5
Infrastructure						
Nettoomsättning externa kunder	12,3	9,7	45,8	38,2	69,6	62,0
EBITDA	0,4	1,5	3,8	6,7	6,5	9,4
Koncerngemensamt						
Nettoomsättning externa kunder	-	0,0	0,0	0,0	0,1	0,1
EBITDA	-1,7	-3,5	-0,7	-8,7	-1,9	-9,9
Nettoomsättning externa kunder	71,0	60,4	258,9	219,1	401,9	362,1
Justerat EBITDA	1,4	1,9	11,7	17,8	22,2	28,3
Avskrivningar	-2,9	-0,8	-12,1	-4,2	-15,0	-7,1
Finansiella poster netto	-0,2	-0,5	-1,3	-0,4	-0,9	-0,0
EBT (Resultat före skatt)	-1,7	0,6	-1,7	11,3	-1,3	11,7

FINANSIELL ÖVERSIKT

KONCERNENS RAPPORT ÖVER TOTALRESULTAT

(MSEK)	nov-dec		maj-dec		jan-dec	maj-apr
	2019/2020	2018/2019	2019/2020	2018/2019	2019	2018/2019
Nettoomsättning	71,0	60,4	258,9	219,1	401,9	362,1
Aktiverat arbete för egen räkning	-0,5	0,0	0,4	1,4	2,2	3,2
Övriga rörelseintäkter	-0,1	0,0	0,0	0,0	0,2	0,2
Totala intäkter	70,4	60,4	259,3	220,5	404,4	365,6
Övriga externa kostnader	-23,8	-18,4	-81,3	-66,9	-128,5	-114,1
Personalkostnader	-45,0	-40,0	-166,3	-135,8	-253,8	-223,3
Av- och nedskrivningar	-2,9	-0,8	-12,1	-4,2	-15,0	-7,1
Övriga rörelsekostnader	-0,2	-0,1	-0,2	-1,9	-7,8	-9,5
Resultatandel intresseföretag	-	0,0	0,2	0,0	0,3	0,1
Summa kostnader	-71,9	-59,3	-259,8	-208,8	-404,8	-353,9
Rörelseresultat (EBIT)	-1,5	1,1	-0,5	11,7	-0,5	11,7
Finansiella intäkter	-0,1	0,1	0,0	0,3	0,3	0,6
Finansiella kostnader	-0,2	-0,6	-1,3	-0,8	-1,2	-0,7
Resultat före skatt	-1,7	0,6	-1,7	11,3	-1,3	11,7
Skatt	0,1	-0,1	0,6	-2,4	-0,4	-3,5
Periodens resultat	-1,6	0,5	-1,2	8,8	-1,7	8,3
Periodens övriga totalresultat						
Omräkningsdifferenser	-0,1	0,0	0,0	0,0	0,0	0,0
Periodens övriga totalresultat	-0,1	0,0	0,0	0,0	0,0	0,0
Periodens totalresultat	-1,7	0,5	-1,1	8,8	-1,7	8,3
Periodens resultat hänförligt till						
Moderbolagets aktieägare	-1,6	0,5	-1,2	8,8	-1,7	8,3
Innehav utan bestämmande inflytande	-	-	-	-	-	-
Periodens totalresultat hänförligt till						
Moderbolagets aktieägare	-1,7	0,5	-1,1	8,8	-1,7	8,3
Innehav utan bestämmande inflytande	-	-	-	-	-	-
Genomsnittligt antal aktier före utspädning	10 267 400	10 267 400	10 267 400	10 267 400	10 267 400	10 267 400
Genomsnittligt antal aktier efter utspädning	10 267 400	10 267 400	10 267 400	10 267 400	10 267 400	10 267 400
Resultat per aktie före utspädning (kr)	-0,16	0,05	-0,11	0,86	-0,17	0,80
Resultat per aktie efter utspädning (kr)	-0,16	0,05	-0,11	0,86	-0,17	0,80

KONCERNENS RAPPORT ÖVER FINANSIELL STÄLLNING

(MSEK)	31 dec 2019	31 dec 2018	30 apr 2019
TILLGÅNGAR			
Anläggningstillgångar			
Nyttjanderättstillgångar	25,5	-	-
Goodwill	84,1	90,0	83,5
Varumärken	10,6	8,7	10,6
Balanserade utvecklingskostnader	4,0	2,7	4,1
Övriga immateriella tillgångar	15,3	15,4	12,3
Inventarier, verktyg och installationer	3,8	8,5	6,4
Andelar i intresseföretag	1,3	1,0	1,1
Andra långfristiga värdepappersinnehav	0,6	2,2	0,6
Övriga långfristiga fordringar	0,1	0,0	0,1
Uppskjuten skattefordran	0,2	0,3	0,4
Summa anläggningstillgångar	145,6	128,9	119,1
Omsättningstillgångar			
Varulager	0,4	-	0,4
Kundfordringar	69,2	52,7	66,3
Aktuell skattefordran	8,0	3,0	5,5
Övriga fordringar	3,1	1,8	5,1
Upparbetad men ej fakturerad intäkt	5,3	8,3	7,6
Förutbetalda kostnader och upplupna intäkter	9,6	6,0	6,5
Likvida medel	29,5	27,5	26,0
Summa omsättningstillgångar	125,1	99,3	117,3
SUMMA TILLGÅNGAR	270,7	228,2	236,4
EGET KAPITAL OCH SKULDER			
Eget kapital	102,4	109,3	108,7
Långfristiga skulder			
Skulder till kreditinstitut	12,7	9,3	11,0
Skulder till leasingföretag	14,3	2,9	0,2
Uppskjuten skatteskuld	7,3	7,0	7,2
Övriga långfristiga skulder	-	20,2	0,0
Summa långfristiga skulder	34,3	39,4	18,5
Kortfristiga skulder			
Skulder till kreditinstitut	16,4	19,2	4,5
Checkräkningskredit/fakturabelåning	20,7	-	8,0
Skulder till leasingföretag	10,7	0,7	2,3
Leverantörsskulder	17,7	17,3	14,4
Aktuella skatteskulder	-	-	6,0
Övriga kortfristiga skulder	16,0	11,9	17,1
Fakturerad men ej upparbetad intäkt	3,2	-	3,1
Upplupna kostnader och förutbetalda intäkter	49,3	30,3	53,8
Summa kortfristiga skulder	134,0	79,5	109,2
SUMMA SKULDER OCH EGET KAPITAL	270,7	228,2	236,4

KONCERNENS RAPPORT ÖVER FÖRÄNDRING I EGET KAPITAL

(MSEK)	maj-dec		maj-apr
	31 dec 2019	31 dec 2018	30 apr 2019
Ingående eget kapital enligt balansräkning	108,7	62,6	62,6
Rättelse av förvärvsanalyser (efter skatt)	-	48,9	48,9
Ny redovisningsprincip (IFRS 9 & 16)	-	-2,5	-2,5
Justerad ingående balans	108,7	109,0	109,0
Periodens resultat (omräknat*)	-1,2	8,8	8,3
Övrigt totalresultat			
Omräkningsdifferenser	0,0	0,0	0,0
Summa totalresultatet	-1,1	8,8	8,3
Transaktioner med aktieägare			
Utdelning	-5,1	-8,5	-8,5
Summa transaktioner med aktieägare	-5,1	-8,5	-8,5
Utgående justerat eget kapital	102,4	109,3	108,7

*se not 5 angående rättelse av ingående balans eget kapital.

KONCERNENS KASSAFLÖDESANALYS

(KSEK)	nov-dec		maj-dec		maj-apr
	2019/2020	2018/2019	2019/2020	2018/2019	2018/2019
Kassaflöde från den löpande verksamheten före förändringar i rörelsekapital	1,4	2,2	1,5	10,9	19,7
Förändringar i rörelsekapital	8,6	-22,0	-8,1	-23,4	4,1
Kassaflöde från löpande verksamhet	10,0	-19,8	-6,6	-12,5	23,8
Kassaflöde från investeringsverksamheten	-3,9	-8,2	-5,1	-9,9	-24,2
Kassaflöde från finansieringsverksamheten	2,8	33,7	15,2	17,4	-6,2
Periodens kassaflöde	8,9	5,7	3,5	-5,0	-6,6
Likvida medel vid periodens början	20,6	21,9	26,0	32,5	32,5
Likvida medel vid periodens slut	29,5	27,5	29,5	27,5	26,0

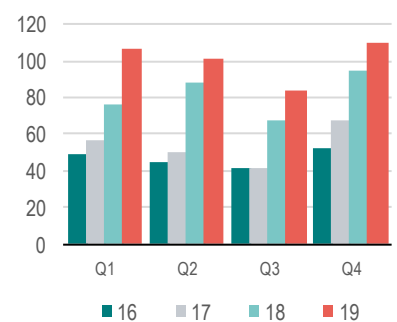
KONCERNENS KVARTALSVISA RESULTATRÄKNINGAR TILL SISTA OKTOBER 2019

(MSEK)	2017/18				2018/19				2019/20	
	Q-1	Q-2	Q-3	Q-4	Q-1	Q-2	Q-3	Q-4	Q-1	Q-2
Nettoomsättning	42,5	53,1	70,3	83,6	70,1	88,7	95,7	107,7	81,7	106,2
Aktiverat arbete för egen räkning	-	-	-	0,6	0,3	1,0	0,6	1,2	0,5	0,4
Övriga rörelseintäkter	0,0	-0,0	-0,0	0,1	-0,0	0,1	-	0,2	-0,0	0,1
Totala intäkter	42,5	53,1	70,3	84,4	70,4	89,8	96,4	109,1	82,2	106,7
Övriga externa kostnader	-14,4	-21,3	-19,9	-19,6	-21,4	-27,0	-29,5	-36,1	-25,8	-31,7
Personalkostnader	-27,8	-26,6	-44,9	-53,1	-51,5	-44,3	-62,6	-64,9	-57,3	-64,0
Av- och nedskrivningar	-0,8	-0,8	-1,3	-1,8	-1,8	-1,7	-1,5	-2,2	-4,5	-4,7
Övriga rörelsekostnader	-	-	-	-0,0	-0,0	-1,8	-1,5	-6,2	-	-
Resultatandel intresseföretag	-	2,8	-	-	-	-	0,2	-0,1	0,1	0,1
Summa kostnader	-43,0	-45,8	-65,7	-74,0	-74,1	-74,2	-94,4	-108,9	-86,9	-99,7
Rörelseresultat (EBIT)	-0,5	7,3	4,5	10,4	-3,7	15,6	2,0	0,2	-4,7	7,0
Finansiella intäkter	0,0	0,0	-0,0	0,1	0,1	0,2	0,1	0,3	0,0	0,0
Finansiella kostnader	-0,2	-0,0	-0,1	-0,2	-0,2	-0,0	-0,5	0,1	-0,5	-0,6
Resultat före skatt	-0,8	7,3	4,5	10,3	-3,8	15,8	1,5	0,6	-5,2	6,4
Skatt	-0,0	-1,4	-0,9	-1,9	-0,4	-2,0	-0,5	-0,7	1,6	-1,2
Periodens resultat	-0,8	5,9	3,5	8,2	-4,4	13,7	0,9	-0,2	-3,7	5,1
Justerad EBITDA	0,3	8,1	5,8	12,2	-1,9	19,0	5,0	8,6	-0,2	11,7

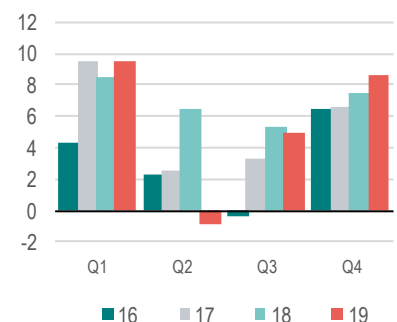
KONCERNENS KVARTALSVISA RESULTATRÄKNINGAR KALENDERÅR 2019

(MSEK)	2019			
	jan-mar Q1	apr-jun Q2	jul-sep Q3	okt-dec Q4
Nettoomsättning	106,5	101,5	84,2	109,7
Aktiverat arbete för egen räkning	0,6	1,4	0,6	-0,3
Övriga rörelseintäkter	0,1	0,1	-	-
Totala intäkter	107,2	103,0	84,8	109,4
Övriga externa kostnader	-32,8	-37,5	-24,8	-33,5
Personalkostnader	-65,1	-66,3	-55,1	-67,4
Av- och nedskrivningar	-1,5	-2,5	-4,8	-6,2
Övriga rörelsekostnader	-2,3	-5,4	0,1	-0,2
Resultatandel intresseföretag	0,2	-0,1	0,1	0,1
Summa kostnader	-101,5	-111,8	-84,5	-107,2
Rörelseresultat (EBIT)	5,7	-8,8	0,3	2,2
Finansiella intäkter	0,0	0,4	0,0	0,0
Finansiella kostnader	0,1	-0,2	-0,6	-0,5
Resultat före skatt	5,8	-8,6	-0,3	1,7
Skatt	-0,4	-0,4	0,6	-0,3
Periodens resultat	5,4	-9,0	0,3	1,4
Justerad EBITDA	9,5	-0,9	5,0	8,6

Nettoomsättning per kvartal,



Justerad EBITDA per kvartal,



MODERBOLAGET

Combined Excellence AB är ett ägarbolag med fokus på ägarfrågor och värdetillväxt.

Moderbolagets intäkter avser koncernintern fakturering av ledningskostnader och koncernövergripande och koncerngemensamma aktiviteter.

Rörelseresultatet för perioden november-december uppgick till -4,7 (-2,0) MSEK. Moderbolagets resultat före skatt för perioden november-december uppgick till 10,6 (-2,0) MSEK. Resultat efter skatt uppgick till 10,5 (-2,0) MSEK.

Rörelseresultatet för året uppgick till -6,9 (-2,2) MSEK. Finansnettot för året uppgick till 8,0 (8,5) MSEK och resultat efter skatt uppgick till 8,3 (6,3) MSEK.

Moderbolagets resultaträkning, i sammandrag

(MSEK)	nov-dec		maj-dec		maj-apr
	2019/2020	2018/2019	2019/2020	2018/2019	2018/2019
Nettoomsättning	4,2	-0,5	7,1	0,2	5,7
Rörelsens kostnader					
Övriga externa kostnader	-4,9	-0,5	-8,0	-1,3	-4,3
Personalkostnader	-4,0	-1,0	-6,0	-1,1	-3,7
Övriga rörelsekostnader	-	-	-	-	-9,2
Rörelseresultat	-4,7	-2,0	-6,9	-2,2	-11,4
Finansnetto	8,0	-	8,0	8,5	8,5
Bokslutsdispositioner	7,3	-	7,3	0,0	10,9
Resultat före skatt	10,6	-2,0	8,4	6,3	8,0
Skatt	-0,1	-	-0,1	0,0	-0,0
Periodens resultat	10,5	-2,0	8,3	6,3	8,0

Moderbolagets balansräkning, i sammandrag

(MSEK)	31 dec 2019	31 dec 2018	30 apr 2019
Immateriella anläggningstillgångar	0,4	-	-
Finansiella anläggningstillgångar	76,2	63,2	63,2
Kortfristiga fordringar	6,5	10,8	21,8
Kassa och bank	1,4	0,2	0,0
Summa tillgångar	84,5	74,2	85,1
Eget kapital, omräknat	76,4	74,2	73,2
Kortfristiga skulder	8,1	0,0	11,8
Summa skulder och eget kapital	84,5	74,2	85,1

REDOVISNINGSPRINCIPER

Koncernredovisningen har upprättats i enlighet med International Financial Reporting Standards (IFRS) sådana de antagits av EU som presenterats i koncernens årsredovisning för 2018/2019. Koncernens funktionella valuta är svenska kronor som även utgör rapporteringsvalutan för koncernen. Om inte annat anges är samtliga belopp avrundade till närmaste miljonbelopp (MSEK) med en decimal. Vissa avrundningsdifferenser kan därför förekomma i tabellerna i rapporterna. Denna rapport har upprättats i enlighet med IAS 34 Delårsrapportering och årsredovisningslagen.

Moderbolagets finansiella rapporter i sammandrag har upprättats i enlighet med årsredovisningslagen samt RFR 2 Redovisning för juridiska personer. Upplýsingar enligt IAS 34.16A framkommer förutom i de finansiella rapporterna och dess tillhörande noter även i övriga delar av delårsrapporten.

Ändrade redovisningsprinciper från 1 maj 2019

Koncernen har börjat tillämpa IFRS 16 Leasing från och med 1 maj 2019.

Standarden kräver att leasetagare redovisar tillgångar och skulder hänförliga till alla leasingavtal, med undantag för avtal som är kortare än 12 månader och/eller avser små belopp. Denna redovisning baseras på synsättet att leasetagare har en rättighet att använda en tillgång under en specifik tidsperiod och samtidigt en skyldighet att betala för denna rättighet. Redovisningen för leasegivare kommer i allt väsentligt att vara oförändrad.

Combined Excellence har använt sig av den modifierade retroaktiva metoden vid övergången till IFRS 16. Den ackumulerade effekten av införandet av IFRS 16 har justerats i ingående balans för balanserade vinstmedel per 1 maj 2019, inga jämförelsesiffror räknas om.

Combined Excellence har beräknat effekterna av standarden och dess konsekvenser på de finansiella rapporterna för koncernen. Effekten är att koncernens balansräkning påverkas med en ökning av leasade tillgångar bestående av lokaler för kontor och bilar och övrig verksamhet med 26,9 MSEK per 1 maj 2019. Samtidigt ökar koncernens skulder med Combined Excellence leasingåtaganden för samma lokaler med totalt 26,9 MSEK. I koncernens resultaträkning blir hyreskostnaderna lägre samtidigt som kostnader för avskrivningar och räntor ökar.

Införandet av IFRS 16 har medfört en förändring i nyckeltal såsom exempelvis rörelsemarginal, räntabilitet på eget kapital och nettolåneskuld från och med första kvartalet 2019/2020. Uppskattade hyreskostnader för innevarande år uppgår till cirka 10,6 MSEK. Påverkan på EBITDA i Q1 2019/2020 av IFRS 16 uppgår till +2,6 MSEK, i Q2 till +2,8 MSEK, och i perioden november till december till +2,0 MSEK och framgår av not 3.

Justeringar

Viss finansiell information och andra belopp och procentsatser som redovisas i denna rapport har avrundats och tabellerna summerar därför inte nödvändigtvis. I det fall e.t. ("ej tillämplig") anges i denna rapport innebär det att uppgiften inte är relevant.

NOT 1 – FINANSIELLA INSTRUMENT – VERKLIGT VÄRDE

Combined Excellence bedömer att det inte är någon väsentlig skillnad mellan bokförda och verkliga värden.

Kortfristiga fordringar och skulder

För kortfristiga fordringar och skulder, som t.ex. kundfordringar och leverantörsskulder, som klassificeras som kortfristiga anses det redovisade värdet vara en rimlig approximation av det verkliga värdet.

NOT 2 – TRANSAKTIONER MED NÄRSTÅENDE

Transaktioner med närstående har baserats på vedertagna kommersiella villkor i branschen och har ingåtts under normala kommersiella villkor. För information om löner och andra ersättningar, kostnader och förpliktelser avseende pensioner och liknande förmåner för styrelse, vd och andra ledande befattningshavare se not 9 i Combined Excellences årsredovisning 2018/2019 på sidan 64.

I andra kvartalet har styrelseledamot Petter Traaholt förvärvat 14 000 aktier på marknadsmässiga villkor i Combined Excellence AB.

I övrigt har inga transaktioner med närstående förekommit under perioden maj – december 2019.

NOT 3 – EFFEKT AV IMPLEMENTERING AV IFRS 16

IFRS 16 "Leases" tillämpas från och med den 1 januari 2019 och påverkar redovisningen av koncernens leasingavtal där betydande åtaganden finns i form av hyresavtal för lokaler samt leasing av datautrustning och bilar. Övergången till IFRS 16 har skett enligt "Modified retrospective approach". Standarden påverkar koncernens balansräkning väsentligt och effekterna på de ingående balanserna 1 januari 2019, resultaträkningen första kvartalet 2019 samt en avstämning mot tidigare redovisade leasingåtaganden presenteras nedan.

MSEK	Utgående balans 30 april 2019	Effekt av IFRS 16	Ingående balans 1 maj 2019
Anläggningstillgångar	68,3	28,7	97,0
Omsättningstillgångar	117,3	-1,8	115,5
Summa tillgångar	185,6	26,9	212,5
Eget kapital	61,6		61,6
Långfristiga skulder	14,8	15,1	29,9
Kortfristiga skulder	109,2	11,9	121,0
Summa eget kapital och skulder	185,6	26,9	212,5

MSEK	maj- dec 19/20	Effekt av IFRS 16	maj- dec 19/20 exkl. effekt av IFRS 16	maj- dec 18/19 exkl. effekt av IFRS 16
Nettoomsättning	258,9	-	258,9	219,1
EBITDA	11,7	-7,4	4,3	15,9
Rörelseresultat	-0,5	-0,3	-0,8	11,7
Resultat efter finansiella poster	-1,7	0,2	-1,5	11,3
Periodens resultat	-1,2	0,2	-1,0	8,8

MSEK	Avstämning leasingavtal från IAS 17 till IFRS 16
Åtaganden för framtida leasingavgifter och hyreskostnader per 30 april 2019	29,1
Diskonteringseffekt	-2,9
Leasingavtal med kort löptid och mindre värde	-1,2
Effekt av förlängningsoptioner	0,3
Effekt på leasingskulden per 1 maj 2019	25,3
Finansiell leasingskuld per 30 april 2019	1,7
Leasingskuld i enlighet med IFRS 16 per 1 maj 2019	26,9

Koncernens genomsnittliga marginella låneränta uppgår till 3,2 procent. Diskonteringsräntan för de olika avtalen ligger inom intervallet 2,5 till 4 procent och är avhängigt valuta, jurisdiktion och löptid för själva avtalet.

NOT 4 – FÖRVÄRV

Combined Excellence AB förvärvade i kommuniképerioden X-Border AB till 100%. Tillträde var den 2 december 2019. X-border koncernen omsatte kalenderåret 2019 drygt 20,0 MSEK med ett resultat efter finansiella poster om 0,0 MSEK. Rörelseresultatet uppgick till 0,2 MSEK. X-Border har ett helägt dotterbolag ataco it AB.

Förvärvsanalys har upprättats och inga nedskrivningsbehov avseende förvärvade tillgångar och övertagna skulder har identifierats. Köpeskillingen utgjordes av likvida medel. Nedanstående tabell sammanfattar köpeskillingen samt verkligt värde på förvärvade tillgångar och övertagna skulder som redovisas för förvärvsdagen.

MSEK	2 dec 2019
Köpeskilling	
Likvida medel	5,2
Summa köpeskilling	5,2
Redovisade belopp på identifierbara förvärvade tillgångar och övertagna skulder	
Immateriella anläggningstillgångar	0,0
Materiella anläggningstillgångar	0,1
Varulager	0,5
Rörelsefordringar	3,3
Likvida medel	1,6
Avsättningar	-0,2
Rörelseskulder	-5,1
Summa identifierbara nettotillgångar	0,2
MSEK	
Goodwill	0,7
Kundrelationer	5,3
Uppskjuten skatt	-1,0
Summa tillförda nettotillgångar	5,2

Förvärvsrelaterade kostnader om 0,0 MSEK ingår i övriga externa kostnader i koncernens resultaträkning.

NOT 5 – RÄTTELSE AV INGÅENDE BALANS EGET KAPITAL

Bolaget har vid genomgång av bolagsförvärv reviderat antagande för förvärvsanalys vilket påverkar värdering av apporterade aktier i samband med förvärven i 2017/2018 av Elvenite, Smartsourcing och Viewbase. Vid konstaterande har det omgående beslutats att korrigera dessa. Korrigeringen ökar goodwill, kundrelationer och varumärken, samt ökar eget kapital och uppskjuten skatt. För resultat- och balansmässiga effekter se justerad eget kapital not samt korrigerade balans- och resultaträkningar. Poster som påverkas utöver balansräkning är bland annat avskrivningar, rörelseresultat, skatt och periodens resultat samt resultat per aktie och nyckeltal. I denna bokslutskommuniké har utfall, jämförelsetal och historiska uppgifter korrigerats i ingående balans och effekten under innevarande förkortat räkenskapsår innebär att avskrivning av kundrelationer påverkar rörelseresultatet negativt med -1,6 MSEK och uppskjuten skatt påverkas med 0,4 MSEK. Föregående räkenskapsår 12 månader påverkade motsvarande poster med -2,3 MSEK respektive 0,4 MSEK.

NOT 6 – ALTERNATIVA NYCKELTAL

Nedan redogörs för koncernens nyckeltal. Några av dessa är definierade i enlighet med IFRS och utöver dessa har koncernen identifierat några ytterligare nyckeltal som ger kompletterande information till bolagets investerare och bolagets ledning, då det möjliggör utvärdering av relevanta trender samt bolagets prestation. Eftersom inte alla företag beräknar finansiella mått på samma sätt, är dessa inte alltid jämförbara med mått som används av andra företag. Dessa finansiella mått ska därför ses som ett komplement till de nyckeltal som definieras enligt IFRS.

Omsättningstillväxt

(MSEK)	nov-dec		maj-dec		jan-dec	maj-apr
	2019/2020	2018/2019	2019/2020	2018/2019	2019	2018/2019
Nettoomsättning innevarande period	71,0	60,4	258,9	219,1	401,9	362,1
/ Omsättning motsvarande period fg år (-1)	60,4	46,9	219,1	142,5	326,0	249,4
Omsättningstillväxt, %	17,6%	28,6%	18,2%	53,8%	23,3%	45,2%

Organisk nettoomsättning

(MSEK)	nov-dec		maj-dec		jan-dec	maj-apr
	2019/2020	2018/2019	2019/2020	2018/2019	2019	2018/2019
Nettoomsättning	71,0	60,4	258,9	219,1	401,9	362,1
Avgår förvärvad tillväxt	-5,0	-12,7	-22,4	-72,3	-53,0	-102,9
Organisk nettoomsättning	66,0	47,6	236,5	146,8	348,9	259,2

Organisk omsättningstillväxt, %

(MSEK)	nov-dec		maj-dec		jan-dec	maj-apr
	2019/2020	2018/2019	2019/2020	2018/2019	2019	2018/2019
Organisk nettoomsättning	66,0	47,6	236,5	146,8	348,9	259,2
/Nettoomsättning fg år (-1)	60,4	46,9	219,1	142,5	326,0	249,4
Organisk omsättningstillväxt, %	9,3%	1,5%	7,9%	3,0%	7,0%	3,9%

Förvärvad omsättningstillväxt, %

(MSEK)	nov-dec		maj-dec		jan-dec	maj-apr
	2019/2020	2018/2019	2019/2020	2018/2019	2019	2018/2019
Förvärvad nettoomsättning	5,0	12,7	22,4	72,3	53,0	102,9
/ organisk nettoomsättning)	66,0	47,6	236,5	146,8	348,9	259,2
Förvärvad omsättningstillväxt, %	7,6%	26,7%	9,5%	49,3%	15,2%	39,7%

EBITDA

(MSEK)	nov-dec		maj-dec		jan-dec	maj-apr
	2019/2020	2018/2019	2019/2020	2018/2019	2019	2018/2019
Rörelseresultat	-2,7	-0,1	-0,5	11,7	-0,5	11,7
+ Av- och nedskrivningar	4,1	2,0	12,1	4,2	15,0	7,1
EBITDA	1,4	1,8	11,7	15,9	14,5	18,8

EBITDA-marginal, %

(MSEK)	nov-dec		maj-dec		jan-dec	maj-apr
	2019/2020	2018/2019	2019/2020	2018/2019	2019	2018/2019
EBITDA	1,4	1,8	11,7	15,9	14,5	18,8
Nettoomsättning	71,0	60,4	258,9	219,1	401,9	362,1
EBITDA-marginal, %	1,9%	3,1%	4,5%	7,3%	3,6%	5,2%

Justerad EBITDA

(MSEK)	nov-dec		maj-dec		jan-dec	maj-apr
	2019/2020	2018/2019	2019/2020	2018/2019	2019	2018/2019
Rörelseresultat	-2,7	-0,1	-0,5	11,7	-0,5	11,7
+ Av- och nedskrivningar	4,1	2,0	12,1	4,2	15,0	7,1
+ IPO-kostnader fg år	-	0,1	-	1,9	7,6	9,5
Justerat-EBITDA	1,4	1,9	11,7	17,8	22,2	28,3

Justerad EBITDA-marginal, %

(MSEK)	nov-dec		maj-dec		jan-dec	maj-apr
	2019/2020	2018/2019	2019/2020	2018/2019	2019	2018/2019
Justerat-EBITDA	1,4	1,9	11,7	17,8	22,2	28,3
Nettoomsättning	71,0	60,4	258,9	219,1	401,9	362,1
Justerad-EBITDA-marginal, %	1,9%	3,2%	4,5%	8,1%	5,5%	7,8%

Soliditet, %

(MSEK)	nov-dec		maj-dec		jan-dec	maj-apr
	2019/2020	2018/2019	2019/2020	2018/2019	2019	2018/2019
Eget kapital	102,4	109,3	102,4	109,3	102,4	108,7
/ Totala tillgångar	270,7	228,2	270,7	228,2	270,7	236,4
Soliditet, %	37,8%	47,9%	37,8%	47,9%	37,8%	33,2%

Nettokassa (+) / Nettoskuld (-)

(MSEK)	nov-dec		maj-dec		jan-dec	maj-apr
	2019/2020	2018/2019	2019/2020	2018/2019	2019	2018/2019
Likvida medel	29,5	27,5	29,5	27,5	29,5	26,0
- Räntebärande skulder	74,8	52,3	74,8	52,3	74,8	26,0
Nettokassa (+)/Nettoskuld (-)	-45,3	-24,8	-45,3	-24,8	-45,3	0,0
I räntebärande skulder och netto-skuld ingår effekt av IFRS 16 med	-25,4		-25,4		-25,4	

Styrelsen och verkställande direktören försäkrar att delårsrapporten ger en rättvisande översikt av koncernens och moderbolagets verksamhet, ställning och resultat.

Stockholm den 18 mars 2020

Niklas Hellberg
Styrelsens ordförande

Anette Lindqvist
Styrelseledamot

Jessica Petrini
Styrelseledamot

Ulf Sandlund
Styrelseledamot

Petter Traaholt
Styrelseledamot

Oskar Godberg
VD

Denna rapport har ej varit föremål för en översiktlig revisorsgranskning.

DEFINITIONER

IFRS-mått:	Definition/Beräkning	
Resultat per aktie före utspädning	Resultat per aktie före utspädning beräknas som periodens resultat delat med genomsnittligt antal utestående aktier.	
Resultat per aktie efter utspädning	Resultat per aktie efter utspädning beräknas som periodens resultat delat med genomsnittligt antal utestående aktier, justerat med det vägda genomsnittliga antalet utestående aktier för utspädningseffekten av samtliga potentiella aktier. Potentiell utspädning föreligger när lösenkursen för utställda teckningsoptioner är lägre än aktuell marknadskurs. Potentiella stamaktier ger upphov till utspädning endast om en konvertering av dem ger upphov till lägre vinst per aktie eller högre förlust per aktie.	
Alternativa nyckeltal:	Definition/Beräkning	Motivering för användande
Antal anställda per balansdagen	Totalt antal anställda i Bolaget på balansdagen.	Detta nyckeltal kan analyseras i relation till totala intäkter för att bedöma Bolagets effektivitet utifrån antal anställda.
Avkastning på eget kapital	Rullande tolv månaders resultat hänförligt till moderbolagets aktieägare i relation till genomsnittligt eget kapital.	Detta nyckeltal mäter hur lönsamt Bolaget är för dess aktieägare.
Balansomslutning	Totala tillgångar.	Detta nyckeltal kan analyseras i relation till andra nyckeltal för att bedöma Bolagets ställning och utveckling.
EBITDA	Rörelseresultat före av- och nedskrivningar.	EBITDA visar en övergripande bild av resultatet som har genererats av den löpande verksamheten.
EBITDA-marginal	EBITDA i procent av rörelsens nettoomsättning för perioden	Detta nyckeltal används för analys av värdeskapande.
EBIT-marginal	Rörelseresultat delat med periodens nettoomsättning.	EBIT-marginalen ger en bild av resultatet som har genererats av den löpande verksamheten.
Försäljningstillväxt	Utvecklingen för nettoomsättning i förhållande till samma period föregående år.	Detta nyckeltal möjliggör för Bolaget att jämföra sin tillväxttakt mellan olika perioder samt med marknaden som helhet.
Förvärvad omsättningstillväxt	Andel av omsättningstillväxten hänförlig till förvärv de senaste 12 månaderna	Bolaget anser att detta ger en bra bild av den tillväxt som bolaget åstadkommer genom förvärv
Investeringar	Investeringar i materiella och immateriella anläggningstillgångar.	Detta nyckeltal ger Bolaget en bild av investeringar i den löpande verksamheten.
Justerad EBITDA	Rörelseresultat före av- och nedskrivningar med avdrag för jämförelsestörande poster.	Justerad EBITDA visar en övergripande bild av resultatet som har genererats i den löpande verksamheten före av- och nedskrivningar och justerat för jämförelsestörande poster.
Jämförelsestörande poster	Jämförelsestörande poster avser i denna rapport kostnader som är hänförliga till förberedelser av marknadsnoteringen av Combined Excellence AB:s aktier.	Detta nyckeltal används tillsammans med EBITDA för att få en rättvisande bild av utvecklingen av bolagets resultat över tid.
Medelantalet anställda	Antalet anställda i Bolaget omräknat till heltidstjänster, dvs. antal heltider som utfört arbete under året/perioden.	Detta nyckeltal kan analyseras i relation till totala intäkter för att bedöma Bolagets effektivitet utifrån antal anställda.
Nettoskuld (+) / Nettokassa (-)	Räntebärande skulder minus likvida medel vid periodens utgång.	Nettoskuld/nettokassa är ett nyckeltal som visar Bolagets totala nettoskuldsättning.

Omsättningstillväxt	Den procentuella förändringen av nettoomsättning den gångna perioden jämfört med samma period föregående år	Nyckeltalet bedöms av bolaget bidra till förståelse för bolagets historiska utveckling.
Organisk tillväxt (inklusive förvärv)	Den procentuella förändringen av nettoomsättningen justerat för förvärv och avyttringar den gångna perioden jämfört med samma period föregående år	Bolaget anser att detta ger en bra bild av den tillväxt som bolaget åstadkommer av egen kraft.
Rörelsekapital	Omsättningstillgångar exklusive likvida medel minus icke-räntebärande kortfristiga skulder vid periodens utgång.	Detta nyckeltal analyseras i relation till totala intäkter för att bedöma hur effektivt rörelsekapitalet används i verksamheten.
Rörelsens intäkter per medelantal anställd	Nettoomsättning delat med medelantalet anställda under perioden	Detta nyckeltal används för att bedöma Bolagets effektivitet utifrån antal anställda.
Rörelseresultat (EBIT)	Resultat före finansiella poster och skatt.	Rörelseresultatet visar en övergripande bild av resultatet som har genererats i den löpande verksamheten.
Soliditet	Eget kapital delat med balansomslutningen.	Detta nyckeltal är ett mått på Bolagets finansiella ställning och anger hur stor del av balansomslutningen som finansierats av eget kapital.
Totala intäkter	Rörelsens huvudintäkter i form av försäljning av programvaror och tjänster, fakturerade kostnader, sidointäkter samt intäktskorrigeringar, efter avdrag för mervärdesskatt.	Detta nyckeltal anger Bolagets totala försäljning och används bland annat för att bedöma Bolagets försäljningsutveckling.





FÖLJ OSS

För mer information besök vår webbplats
combinedexcellence.com

SOCIALA KANALER:



<https://www.linkedin.com/company/combined-excellence/>

FINANSIELL KALENDER:

-Extra bolagsstämma & Bokslutskommuniké
2019, 18/3 2020, v12

-Q1 19/5 2020, v21

-Q2 25/8 2020, v35

-Q3 24/11 2020, v48

-Q4 kommuniké 24/2 2021, v8

-Årsredovisning maj-dec 2019, publiceras
vecka 16 2020

-Årsstämma räkenskapsåret -19, 5/5 2020

KONTAKT

Combined Excellence AB

Organisationsnummer: 556923-1219

Säte: Karlstad

Oskar Godberg, VD

+46(0)70 713 49 63

Håkan Cranning, CFO

+46(0)70 492 72 80

Denna information lämnades för offentliggörande den 18 mars 2020, kl. 16.00 CET.